

RDA-FR : présentation des relations entre agents

23/01/2024

Le présent document vise à faciliter la lecture de **deux nouveaux chapitres RDA-FR** en mettant en avant un certain nombre de particularités et de points d'attention ayant un impact sur les données existantes, sur les pratiques de catalogage actuelles, ou sur tout autre aspect qu'il a été considéré utile de faire ressortir ici.

Ces deux chapitres sont :

- Recommandations générales sur l'enregistrement des relations entre agents
- Les relations entre agents

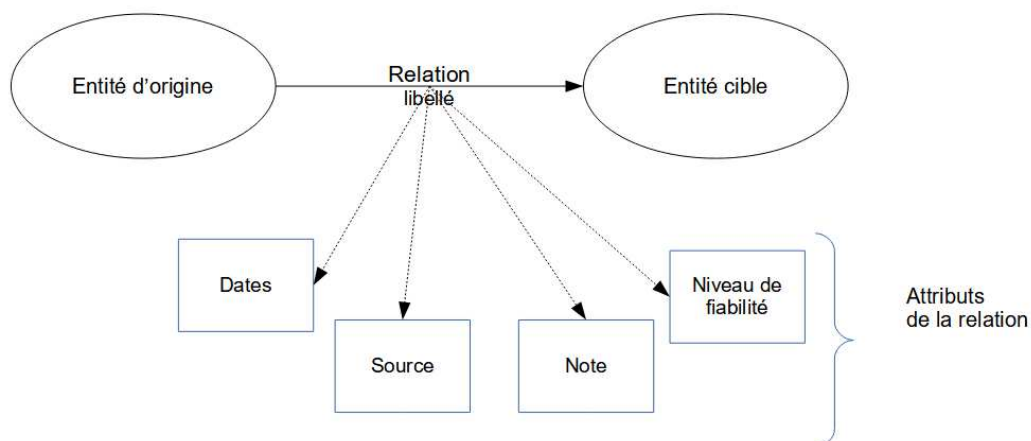
Définition

Le premier chapitre (29) fournit des informations et recommandations sur l'enregistrement des **relations** entre agents (personnes, familles et collectivités). Il comprend :

- les objectifs fonctionnels et principes sur les relations entre agents
- la structure des relations entre agents
- les méthodes pour enregistrer les relations entre agents (par identifiants, points d'accès autorisé ou description non structurée)
- les attributs des relations entre agents

Le second chapitre (30) donne la liste des relations entre agents selon RDA-FR. Une relation est toujours caractérisée par une entité d'origine et une entité cible. Le chapitre est organisé par entité d'origine :

- Les relations partant d'une personne (30.1)
- Les relations partant d'une collectivité (30.2)
- Les relations partant d'une famille (30.3)



Points d'attention

Organisation de la liste des relations

L'organisation du code RDA-FR initial prévoyait 3 chapitres distincts :

- Personnes en relation avec un agent
- Collectivités en relation avec un agent
- Familles en relation avec un agent

Cette organisation par entité d'origine a été maintenue, mais au sein du même chapitre 30. Les listes sont organisées par catégories de relations. Chaque relation distincte est instruite systématiquement dans ses possibilités d'application aux trois entités concernées afin d'avoir une cohérence parfaite à travers les relations définies dans les trois listes.

Interprétation du modèle IFLA LRM au sein de RDA-FR

Les relations entre agents au sein de RDA-FR sont conformes à IFLA LRM, qui définit la classe Agent, prévoit qu'il puisse y avoir des relations entre agents et qu'il soit possible de définir que les relations soient organisées de manière hiérarchique entre elles.

Les entités RDA-FR « Collectivité » et « Famille » sont des sous-classes de l'« Agent collectif » défini par IFLA LRM.

RDA-FR définit aussi des relations d'identité publique, pour refléter les besoins émanant du chapitre 9 de RDA-FR, dont l'analyse traduit les recommandations de IFLA LRM §5.5 Modélisation des identités bibliographiques.

Sur les pratiques de catalogage existantes

Les normes AFNOR de catalogage sur les agents ne traitent que des points d'accès et n'abordent donc pas la question des relations entre les agents eux-mêmes. Cet aspect est pourtant présent dans les pratiques de catalogage et permis par les formats. Néanmoins, les pratiques sont inégales selon les établissements et les systèmes.

Les formats MARC de catalogage permettent, de fait, de traiter les relations entre agents, avec des méthodes différentes :

- **Marc21** ne permet de déclarer des relations entre agents que par des points d'accès sous forme de **chaîne de caractères**.
- **Unimarc** permet l'établissement des **relations entre notices décrivant des agents via les identifiants de ces notices**.
La nature de la relation entre agents est donnée de manière indirecte, via les valeurs du **code de sous-zone 5XX \$5** (notices d'autorité)
- **Intermarc (BnF)** permet également d'établir des relations entre agents via les identifiants de notices.
Il utilise des zones distinctes et des valeurs d'indicateurs pour aboutir à une caractérisation de la relation.

Dans tous les cas, les possibilités pour exprimer la diversité des relations restent limitées, et l'exploitation possible de ces informations pour faciliter la découvrabilité et l'exploration est entravée.

Format de catalogage Unimarc et données

Le format de catalogage Unimarc (Autorités) ne permet pas pour l'instant d'exprimer toutes les

relations prévues par RDA-FR.

Il y a besoin notamment de :

- un mécanisme pour structurer les relations entre elles (relations réciproques, mais aussi relation mère – relation fille)
- davantage de codes de relations pour donner avec précision la nature de la relation ;
- une meilleure structuration pour ajouter **les informations sur la relation**, comme les dates, le niveau de fiabilité, la source exploitée, etc.

En effet, actuellement plusieurs informations signalant des relations sont saisies dans des zones de notes textuelles (Unimarc 340, 810...) par manque de zones structurées dédiées, les possibilités des zones de lien 5XX étant limitées. De fait, ces informations sur les relations sont difficilement exploitables.

Une fois les formats mis à jour pour intégrer les spécificités de RDA-FR, la reprise des données pour y intégrer la richesse et l'expressivité offerte par RDA-FR dépendra de la complexité de l'état des données existantes et des moyens mis en œuvre.

RDA et RDA-FR

La liste des relations entre agents dans RDA-FR reflète le point de vue social, économique et culturel français. Dans ce sens, plusieurs relations du chapitre 30 ne trouvent pas leur équivalent exact dans RDA.

La liste des relations du chapitre 30 est très riche et dépasse de loin en nombre les relations définies par RDA. Elle est établie en s'appuyant sur les besoins en catalogage courant des différents établissements documentaires en France et des missions qui leurs sont confiées.

Toutefois, des équivalences peuvent être établies entre les relations de niveau générique, mais aussi entre certaines des relations précises.

Le taux de recouvrement reste à établir dans un chantier plus global de déclaration d'équivalences entre les relations prévues par RDA et celles définies dans RDA-FR.

Enfin, l'organisation hiérarchique des relations entre agents dans RDA-FR ne correspond pas nécessairement avec celle choisie par RDA. Ceci s'explique par le point de vue économique, social, etc., français sur la question. Des catégories de relations (niveaux intermédiaires hiérarchiques) ont été introduites dans RDA-FR, comme par exemple : relations relatives à la formation, relations familiales, etc.